



DYREKCJA INWESTYCJI
w KUTNIE Sp. z o.o.
99-300 Kutno, ul. Wojska Polskiego 10a

PROJEKT BUDOWLANO-WYKONAWCZY

Temat: Projekt przebudowy ziemnego kabla teletechnicznego TP S.A. (usunięcie kolizji) w obrębie projektowanej drogi dojazdowej do terenów przemysłowych w m. Lubień gm. Łęczyca.

Obiekt: Budowa drogi gminnej dojazdowej z chodnikiem i infrastrukturą, do terenów gminnych inwestycyjnych we wsi Lubień gmina Łęczyca.

Inwestor: GMINA ŁĘCZYCA
Ul. M. Konopnickiej 14
99-100 ŁĘCZYCA

Branża: TELEKOMUNIKACJA

Projektant	Specjalność i numer posiadanych uprawnień	Data opracowania	Podpis
mgr inż. Elżbieta Kluka	0375/97/U	lipiec 2010	

SPIS ZAWARTOŚCI PROJEKTU

1. Część ogólna -	str. 1
2. Spis zawartości projektu –	str. 2
3. Dane ogólne –	str. 3-4
4. Opis techniczny-	str. 4
5. Uwagi końcowe-	str. 4
6. Wykaz rysunków -	str. 5
7. Kserokopia uprawnień do projektowania -	str. 6
8. Zaświadczenie o przynależności do Łódzkiej Okręgowej Izby Inżynierów Budownictwa -	str. 7
9. Oświadczenie -	str. 8
10. Informacja dotycząca bezpieczeństwa i ochrony zdrowia -	str. 9
11. Warunki techniczne wydane przez TP S.A. PTOK Region Operacyjnego Utrzymania Sieci i Usług w Katowicach – pismo : TOTSSBU/ET. 700-28599/10 z dnia 15.07.2010 r. -	str.10
12. Opinia ZUD w Łęczycy Nr GKN.7442-116/2010 z dnia 27.07.2010r -	str. 11
13. Przedmiar robót -	str. 12-13
14. Rysunek wykonawczy –	str. 14-15

Projekt zawiera 15 arkuszy.

I. Dane ogólne:

1. Inwestor
2. Podstawa opracowania.
3. Przedmiot opracowania.
4. Zakres opracowania.
5. Wykaz materiałów podstawowych .

II. Opis techniczny:

1. Projekt przebudowy ziemnego kabla teletechnicznego TP S.A. (usunięcie kolizji) w obrębie projektowanej drogi dojazdowej do terenów przemysłowych w m. Lubień gm. Łęczyca.
2. Uwagi końcowe.

III. Rysunki

I. Dane ogólne:

1. Inwestor /Zleceniodawca :

**GMINA ŁĘCZYCA
ul. M. Konopnickiej 14**

99-100 ŁĘCZYCA

2. Podstawa opracowania:

- Zlecenie inwestora
- Warunki techniczne wydane przez TP S.A. PTOK Region Operacyjnego Utrzymania Sieci i Usług w Katowicach – pismo : TOTSSBU/ET. 700-28599/10 z dnia 15 lipiec 2010 r.
- Umowa z dniazawarta pomiędzy TP S.A a Inwestorem
- Wywiad w terenie
- Ustalenia branżowe
- Mapa sytuacyjno - wysokościowa do celów projektowych w skali 1:500

Podstawa prawna opracowania :

Ustawa z dnia 10 kwietnia 2003 r. o szczególnych zasadach przygotowania i realizacji inwestycji w zakresie dróg publicznych (dz. u. nr 80 z 2003 r. poz. 721 ze zmianami)

3. Przedmiot opracowania:

Przedmiotem opracowania jest przebudowy ziemnego kabla teletechnicznego TP S.A. (usunięcie kolizji) w obrębie projektowanej drogi dojazdowej do terenów przemysłowych w m. Lubień gm. Łęczyca.

4. Zakres opracowania :

- budowa telefonicznego kabla ziemnego typu XzTKMXpw 5x2x0,6- t = 25 mb
- likwidacja telefonicznego kabla ziemnego typu XzTKMXpw 5x2x0,6- - t = 26 mb .
- montaż złącza równoległego na kablu o poj. 5p - 2 szt.
- wyłączenie kabla ze złącza równoległego na kablu o poj. 5 p - 2 szt.
- pomiar końcowy kabla - kabel o liczbie par 5- 1 szt.
- zabezpieczenie kabla telekomunikacyjnego na skrzyżowaniu z projektowaną drogą rurą osłonową typu RHDPEp Ø 110/6,3 mm -1 szt. (24,5 mb) .

5. Wykaz materiałów podstawowych

Lp.	Nazwa materiału	Jedn. miary	Ilość jednostek
1.	Kabel XzTKMXpw 5x2x0,6	mb	29
2.	Taśma ostrzegawcza	mb	3
3.	Osłona złącza GELSNAP B-14/5-130 PO	kpl.	2
4.	Rura RHDPEp Ø 110/6,3 mm	mb	24,5

II. Opis techniczny:

1. Kolidujący odcinek ziemnego kabla teletechnicznego typu XzTKMXpw 5x2x0,6 z projektowaną drogą dojazdową do terenów przemysłowych w m. Lubień gm. Łęczycza przebudować budować wg. trasy przedstawionej na Rys. 1 . Długość trasowa projektowanego odcinka kabla wynosi 25 mb.

2. Nowo wybudowany kabel włączyć w istniejącą sieć wykonując złącza równoległe na czynnych kablach telefonicznych,

3. Po przełączeniu pracujących łączy abonencki w nowo wybudowany kabel , kabel dotychczas pracujący wyłączyć ze złącz.

4. Na skrzyżowaniu z drogą projektowany ziemny kabel telekomunikacyjny zabezpieczyć rurą osłonową typu RHDPEp Ø 110/6,3 mm o łącznej długości 24,5 mb.

5. Po zakończeniu prac budowlano- montażowych wykonać pomiar końcowy kabli o poj. 5 p.

6. Dokonać likwidacji wyłączonego z eksploatacji kabla ziemnego typu XzTKMXpw 5x2x0,6 o długości

t = 26 mb .

Schematy budowlano- montażowe zostały przedstawione na Rys. 1i 2 .

Wykonawca po zakończeniu robót ma obowiązek doprowadzić teren do stanu pierwotnego.

2. Uwagi końcowe.

Roboty wykonywać zgodnie z obowiązującymi :

- Rozporządzenie Ministra Infrastruktury z dnia 26 października 2005 w sprawie warunków technicznych , jakim powinny odpowiadać telekomunikacyjne obiekty budowlane i ich usytuowanie.

- normami,

- przepisami BHP,

- przepisami PBUE.

- uwagami zawartymi w załączonych decyzjach i opiniach

Wprowadzenie w projekcie zmian wymaga uzgodnienia z Inwestorem lub Projektantem

Przy odbiorze Wykonawca powinien przedstawić dokumentację powykonawczą z naniesionymi wszystkimi zmianami, jakie zaistniały w trakcie budowy oraz inwentaryzację geodezyjną nowo wybudowanych .

III. Wykaz rysunków .

1. Projekt przebudowy ziemnego kabla teletechnicznego TP S.A. (usunięcie kolizji) w obrębie projektowanej drogi dojazdowej do terenów przemysłowych w m. Lubień gm.Łęczycy.-
mapa (ZUD) w skali 1 :500 - Rys.1
2. Projekt przebudowy ziemnego kabla teletechnicznego TP S.A. (usunięcie kolizji) w obrębie projektowanej drogi dojazdowej do terenów przemysłowych w m. Lubień gm.Łęczycy -
Schemat montażowy Rys.2

Informacja dotycząca bezpieczeństwa i ochrony zdrowia.

OBIEKT:

„ Przebudowy ziemnego kabla teletechnicznego TP S.A. (usunięcie kolizji) w obrębie projektowanej drogi dojazdowej do terenów przemysłowych w m. Lubień gm. Łęczycza”.

INWESTOR:

**GMINA ŁĘCZYCA
ul. M. Konopnickiej 14
99-100 ŁĘCZYCA**

PROJEKTANT:

MGR INŻ. ELŻBIETA KLUKA

1. Zakres robót.

- ręczne wykonanie wykopu wg. trasy wytyczonej przez uprawnionego geodetę
- wykonanie podsypki z przesianej ziemi lub piasku
- budowa rur ochronnych dla ziemnych kabli telekomunikacyjnych (przepustów kablowych)
- uszczelnienie rur pianką poliuretanową
- ułożenie kabli telekomunikacyjnych w rowach kablowych
- wydobywanie z ziemi kabli telekomunikacyjnych
- ułożenie taśmy ostrzegawczej
- zasypianie rowu kablowego i dołów montażowych
- wciągnięcie kabli do rur ochronnych (przepustów teletechnicznych)
- montaż złączy kablowych
- uporządkowanie terenu

2. Wykaz istniejących obiektów budowlanych

- drogi ziemne
- drogi asfaltowe
- pasy zieleni
- budynki jednorodzinne i budynki gospodarcze
- sieć wodociągowa i kanalizacyjna
- sieć energetyczna
- sieć teletechniczna

3. Elementy zagospodarowania terenu, które mogą stwarzać zagrożenie dla bezpieczeństwa i zdrowia ludzi.

- wykonanie i zsypanie wykopu pod ziemny kabel telefoniczny
- budowa rur ochronnych (przepustów kablowych) dla kabli telekomunikacyjnych
- układanie kabli w ziemi
- wydobycie kabla z ziemi
- montaż złączy kablowych
- uszczelnienie rur pianką poliuretanową
- ułożenie taśmy ostrzegawczej
- roboty porządkowe

4. Wskazania

Prace budowlane powinny być prowadzone przez wyspecjalizowane Firmy wykonawstwa budowlanego zatrudniające pracowników przeszkolonych w zakresie bezpieczeństwa i higieny pracy.

Ponadto kierownik budowy dokona przeszkolenia pracowników po względem specyfiki prowadzonych robót budowlanych ze szczególnym zwróceniem uwagi na:

- prace w sąsiedztwie sieci energetycznej ,
- prace prowadzone w sąsiedztwie infrastruktury podziemnej- wodociąg, kanalizacja sanitarna i deszczowa ,sieć elektroenergetyczne i teletechniczne itp.
- prace prowadzone w sąsiedztwie i pasie dróg.
- prace w zagłębieniu

5. Wskazania dotyczące przewidywanych zagrożeń

Przewidywane zagrożenia przy przebudowie sieci telefonicznej :

- upadek na płaszczyźnie
- wpadnięcie do wykopu
- uderzenie przez maszyny lub ich części
- prace w sąsiedztwie sieci energetycznej i wodno-kanalizacyjnej
- prace prowadzone w pasie i sąsiedztwie dróg.

6. Instruktaż pracowników

- szkolenie wstępne ogólne przeprowadzone przez specjalistę ds. BHP przy przyjmowaniu do pracy
- instruktaż na stanowisku przeprowadzany przez bezpośredniego przełożonego

7. Wskazanie środków technicznych zapobiegających powstaniu zagrożenia

- dopuszczenie do eksploatacji wyłącznie maszyn i urządzeń sprawnych technicznie
- właściwe oznakowanie miejsca robót, odgradzenie zastawami lub taśmą w celu niedopuszczenia w pobliże wykonywanych prac osób postronnych
- zapewnienie pracownikom właściwej odzieży ochronnej i środków ochrony osobistej (kaski)
- obsługiwane sprzętu zmechanizowanego wyłącznie przez pracowników posiadających odpowiednie ważne uprawnienia operatora wymaganej kategorii
- zapewnienie przestrzegania przepisów szczegółowych dotyczących pracy maszyn i urządzeń.

mgr inż. Elżbieta Kluka
ul. Olimpijska 3
99-300 Kutno
Uprawnienia budowlane w telekomunikacji nr 0375/97/U
do projektowania w specjalnościach instalacyjnych
w telekomunikacji przewodowej wraz z infrastrukturą
towarzyszącą bez ograniczeń.

OŚWIADCZENIE

Oświadczam, że projekt budowlano-wykonawczy pt. **„Projekt przebudowy ziemnego kabla teletechnicznego TP S.A. (usunięcie kolizji) w obrębie projektowanej drogi dojazdowej do terenów przemysłowych w m. Lubień gm. Łęczyca”** wykonany został zgodnie z obowiązującymi przepisami oraz zasadami wiedzy technicznej.

Projektant:



Łódź, 15 lipiec 2010 r.

Dyrekcja Inwestycji w Kutnie
sp. z o.o.
ul. Wojska Polskiego 10a
99-300 Kutno

Numer pisma: TOTSSBU/ET.700-28599/10

Temat: Warunki techniczne na usunięcie kolizji projektowanej budowy drogi dojazdowej do terenów przemysłowych w msc. Lubień gm. Łęczycza z istniejącą siecią telefoniczną .

Szanowni Państwo,

Podajemy warunki techniczne na usunięcie kolizji projektowanej budowy drogi dojazdowej do terenów przemysłowych w msc. Lubień gm. Łęczycza z istniejącą siecią telefoniczną.

1. W ramach realizacji w/w. zadania należy:

- 1.1. Istniejący kabel doziemny XzTKMXpw 5x2x0,6 kolidujący z projektowaną nawierzchnią drogi dojazdowej przebudować na odcinku pomiędzy działkami 117/20 a 117/11.
2. Przed przystąpieniem do wykonania zadania należy sporządzić umowę dotyczącą sposobu realizacji inwestycji pomiędzy TP a Inwestorem.
3. Przed przystąpieniem do robót związanych z usunięciem przedmiotowej kolizji, na ww. prace należy opracować dokumentację projektowo-kosztorysową posiadającą wszystkie wymagane uzgodnienia i pozwolenia. Szczegółowy sposób realizacji zadania na etapie projektowym należy uzgodnić z Działem Zarządzania Zasobami Sieci w Łodzi. Dokumentację powyższą przedstawić do zatwierdzenia przez Pion Technicznej Obsługi Klienta. Rozpoczęcie robót należy zgłosić przynajmniej z 30 dniowym wyprzedzeniem na adres Telekomunikacja Polska Region Operacyjnego Utrzymania Sieci i Usług w Katowicach ul. Ordona 13 ; 40-163 Katowice.

Zgłoszenie powinno zawierać między innymi:

- informację o wykonawcy robót,
- uprawnienia kierownika budowy oraz aktualny wpis do Izby Inżynierów,
- harmonogram robót, jeden komplet dokumentacji projektowej (wraz z kopią zatwierdzenia projektu przez TP S.A. oraz kopią pozwolenia na budowę),
- inne dokumenty określone na etapie projektowania.

Nadzór nad ww. robotami sprawować będzie pracownik upoważnionej przez TP S.A. firmy tj. Warszawskie Przedsiębiorstwo Robót Telekomunikacyjnych S.A. Dyrekcja Rejonowa Łódź, ul. Narutowicza 107a, 90-145 Łódź, tel. 42 678 13 42, fax. 42 672 44 04, na warunkach odpłatnych.

4. Całość robót związanych z przebudową sieci telekomunikacyjnej można zlecić firmie zajmującej się utrzymaniem naszej sieci w tym obszarze utrzymaniowym: Warszawskie Przedsiębiorstwo Robót Telekomunikacyjnych S.A. Dyrekcja Rejonowa Łódź, ul. Narutowicza 107a, 90-145 Łódź,

tel. 42 678 13 42, fax. 42 672 44 04, lub innej firmie posiadającej doświadczenie, oraz uprawnienia budowlane do prowadzenia robót o specjalności telekomunikacyjnej.

5. Po realizacji zadania obowiązuje odbiór techniczny przy udziale przedstawicieli Pionu Technicznej Obsługi Klienta. Po zakończeniu prac wykonać dokumentację powykonawczą, pomiary oraz inwentaryzację geodezyjną. 2 egz. dokumentacji przekazać do komórek: paszportyzacji sieci.
6. Wszystkie prace należy wykonać zgodnie z obowiązującymi normami i przepisami.
7. Całkowity koszt związany z w/w kolizją ponosi inwestor, bez możliwości zwrotu ze strony TELEKOMUNIKACJI POLSKIEJ.
8. Podczas wykonywania wszystkich prac związanych z budową ww. sieci należy zwrócić szczególną uwagę na urządzenia telekomunikacyjne, które mogłyby w trakcie wykonywania ww. prac ulec uszkodzeniu. W przypadku powstania takich uszkodzeń konsekwencję powstałych strat poniesie Inwestor zgodnie z Zarządzeniem nr 22 Prezesa Zarządu TP z dnia 5 maja 1994 roku.
9. Niniejsze warunki ważne są przez okres 12 miesięcy od dnia ich wydania.

Z poważaniem

Grzegorz Janus



Kierownik Działu Zarządzania Zasobami
Sieci w Łodzi

Załączniki:

- umowa dotycząca sposobu realizacji inwestycji pomiędzy TP a Inwestorem
- wykaz firm współpracujących z TP S.A.

Warszawa, dnia 13.02.1997 r.

**Państwowa Inspekcja
Telekomunikacyjna i Poczta
Główny Inspektor**

L.dz.GI/DBL/445/97

DECYZJA Nr 0375/97/U

Pani **mgr inż. Elżbieta Kluka**
urodzona dnia **05.02.1957 r. w Plocku**

Na podstawie art.104 ustawy z dnia 14 czerwca 1960r.- kodeks postępowania administracyjnego (jednolity tekst - Dz.U. z 1980r. Nr 9, poz. 26 i Nr 27, poz. 111 z późniejszymi zmianami) w związku z § 11 rozporządzenia Ministra Łączności z dnia 10 października 1995r., w sprawie samodzielnych funkcji technicznych w budownictwie telekomunikacyjnym po rozpatrzeniu wniosku, z dnia **28.07.1996 r.**, w sprawie nadania uprawnień budowlanych w telekomunikacji oraz przeprowadzeniu postępowania kwalifikacyjnego i egzaminu

**nadaje Pani
uprawnienia budowlane w telekomunikacji**

do **projektowania i kierowania robotami budowlanymi
w specjalnościach instalacyjnych
w telekomunikacji przewodowej wraz z infrastrukturą towarzyszącą**

bez ograniczeń

Pouczenie

Od niniejszej decyzji służy stronie odwołanie do Ministra Łączności za pośrednictwem Głównego Inspektora PITiP, w terminie 14 dni od dnia jej doręczenia (art.127 §1 i 2, art.129 §1 i 2 Kpa)

PAŃSTWOWA INSPEKCJA TELEKOMUNIKACYJNA
I POCZTOWA
02-691 Warszawa, ul. Obrzeźna 7

Za zgodność z oryginałem

DYREKTOR
Biura Spraw Pracowniczych

AK
mgr Agnieszka Sokotowska

GŁÓWNY INSPEKTOR
Włocławek
dr inż. Włocławek



mgr inż. Elżbieta Kluka
ul. Olimpijska 3
99-300 Kutno

Uprawnienia budowlane w telekomunikacji nr 0375/97/U
do projektowania w specjalnościach instalacyjnych
w telekomunikacji przewodowej wraz z infrastrukturą
towarzystającą bez ograniczeń.

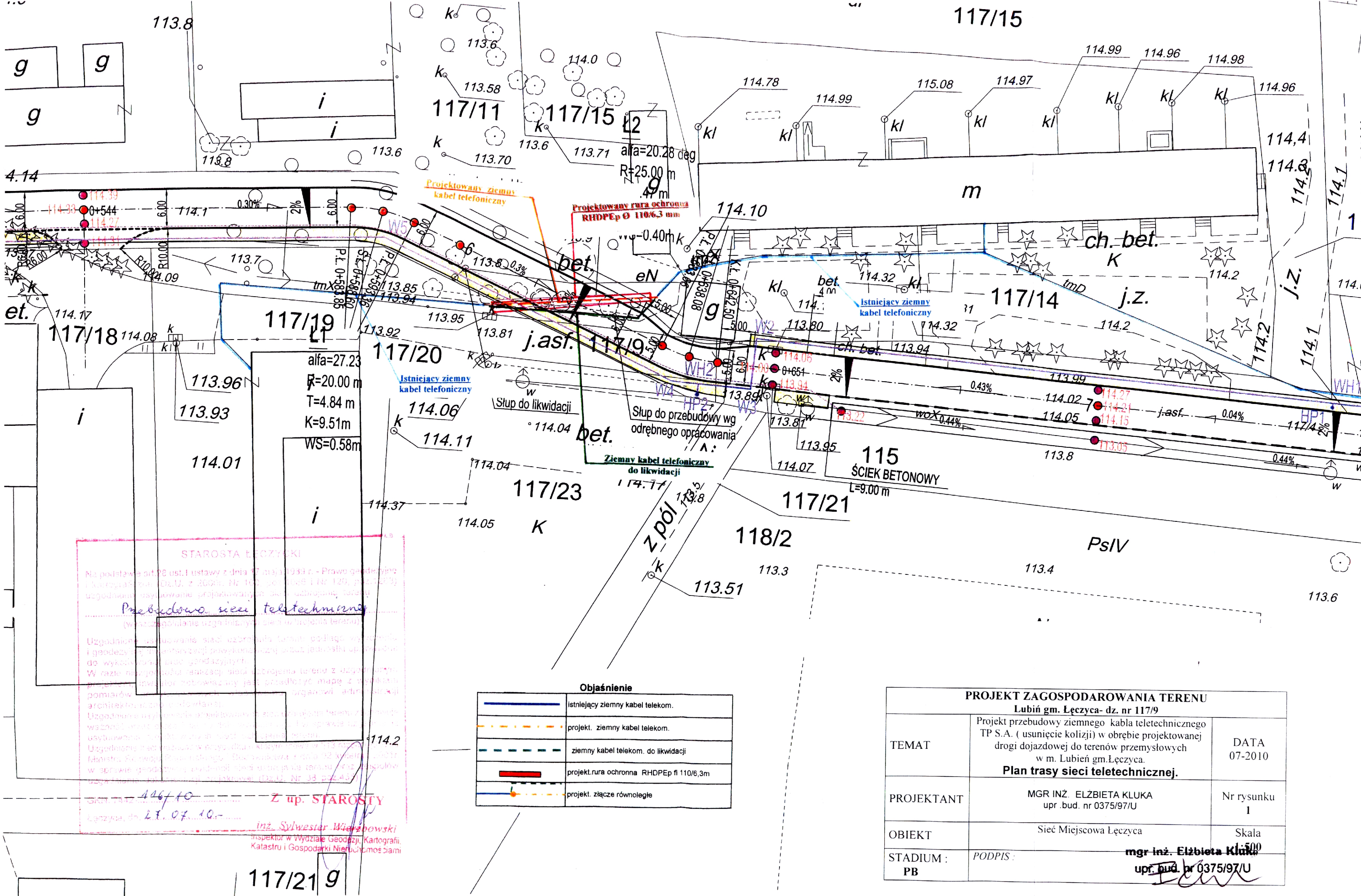
OŚWIADCZENIE

Oświadczam, że projekt budowlano-wykonawczy pt. **„Projekt przebudowy ziemnego kabla teletechnicznego TP S.A. (usunięcie kolizji) w obrębie projektowanej drogi dojazdowej do terenów przemysłowych w m. Lubień gm. Łęczyca”** wykonany został zgodnie z obowiązującymi przepisami oraz zasadami wiedzy technicznej.

Projektant:

mgr inż. Elżbieta Kluka
upr. bud. nr 0375/97/U





STAROSTA ŁĘCZYŃSKI

Na podstawie art. 98 ust. 1 ustawy z dnia 17 maja 1994 r. - Prawo geodezyjne i kartograficzne (Dz.U. z 2004r. Nr 100, poz. 1048 i Nr 120, poz. 1427) uzgodnione wystawienie projektowanych planów zabudowy terenu

Przebudowa sieci teletechnicznej
(wraz z pomiarami uzgodnionymi przed wykonaniem)

Uzgodnione jest użycie w całości terenu podlegającego wyłączeniu z cywilnego użytku państwa, w tym w szczególności: terenów przeznaczonych do wykonywania prac geodezyjnych.

W razie niezgodności z powyższymi przepisami, inwestor zobowiązany jest przedłożyć mapę z wynikami pomiarów, która zostanie przekazana organowi administracji architektury i zagospodarowania terenu.

Uzgodnione jest użycie w całości terenu podlegającego wyłączeniu z cywilnego użytku państwa, w tym w szczególności: terenów przeznaczonych do wykonywania prac geodezyjnych.

Uzgodnione jest użycie w całości terenu podlegającego wyłączeniu z cywilnego użytku państwa, w tym w szczególności: terenów przeznaczonych do wykonywania prac geodezyjnych.

446/10 Z up. STAROSTY

Łęczyca, dn. 23.07.10.

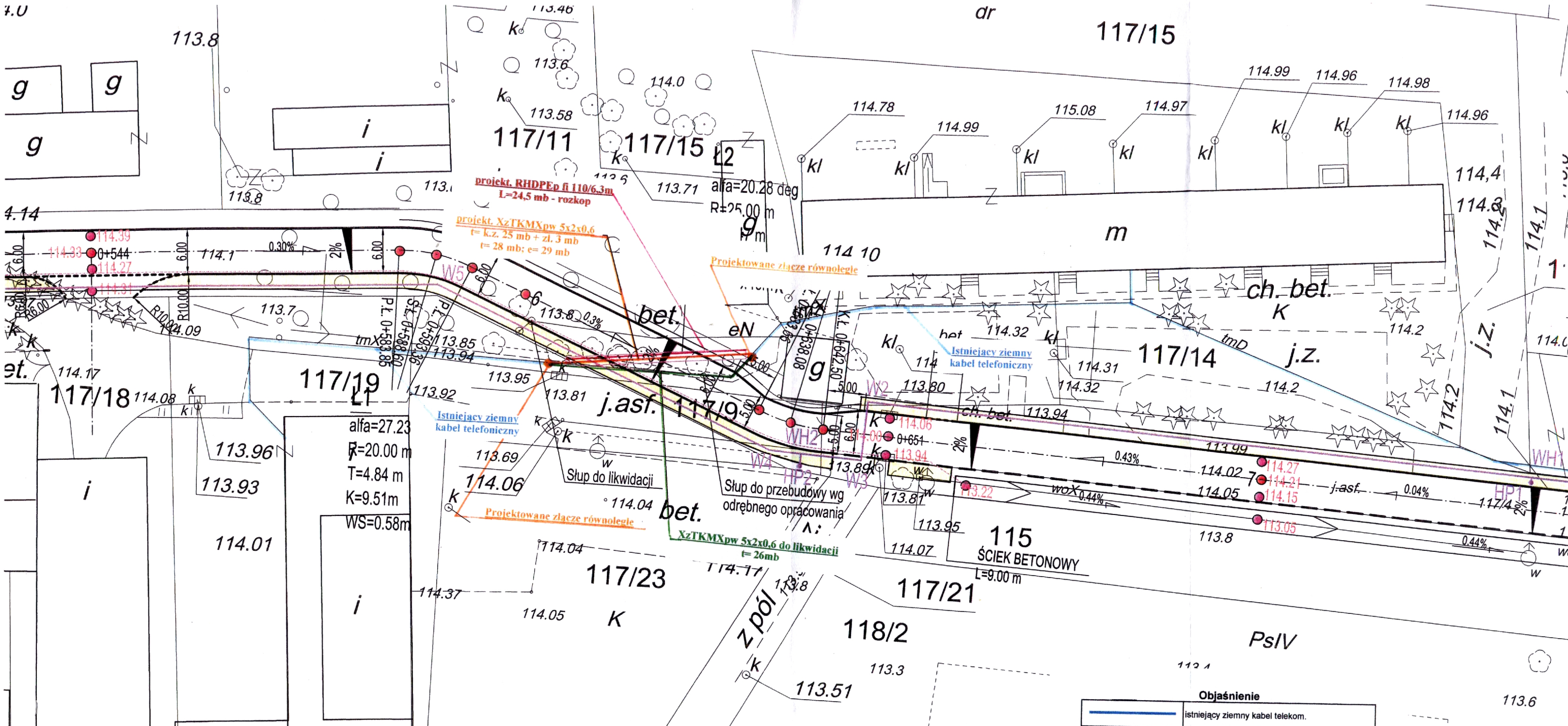
inż. Sylwester Wierzbowski
Inspektor w Wydziale Geodezji, Kartografii,
Katastru i Gospodarki Nieruchomościami

Objaśnienie

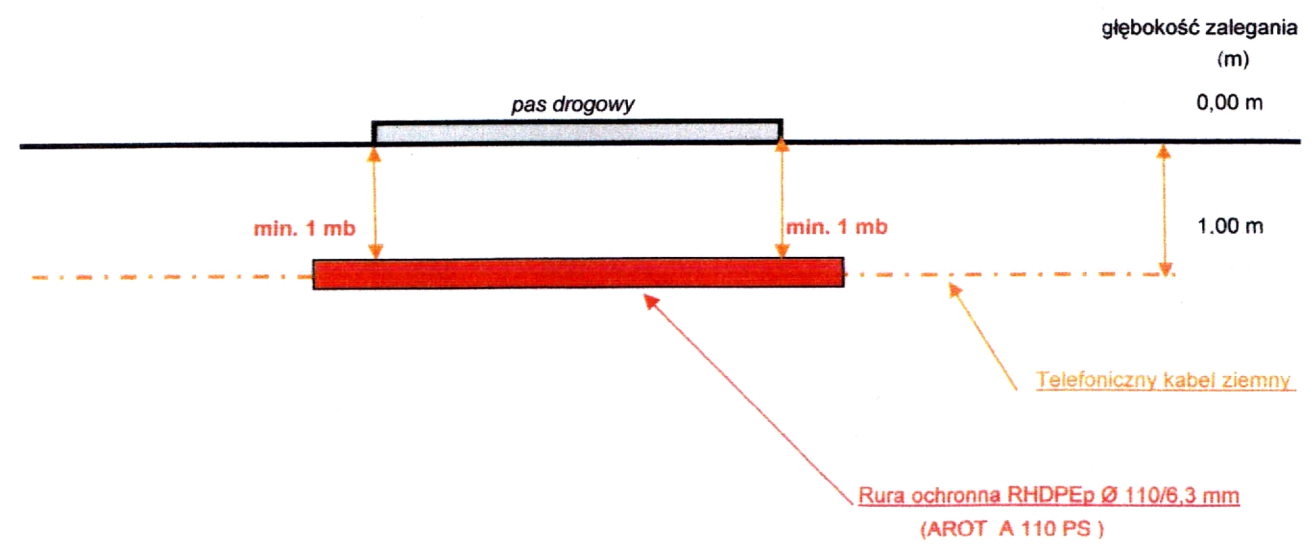
	istniejący ziemny kabel telekom.
	projekt. ziemny kabel telekom.
	ziemny kabel telekom. do likwidacji
	projekt. rura ochronna RHDPEp fi 110/6,3m
	projekt. złącze równoległe

PROJEKT ZAGOSPODAROWANIA TERENU		
Lubiń gm. Łęczyca- dz. nr 117/9		
TEMAT	Projekt przebudowy ziemnego kabla teletechnicznego TP S.A. (usunięcie kolizji) w obrębie projektowanej drogi dojazdowej do terenów przemysłowych w m. Lubiń gm.Łęczyca.	DATA 07-2010
Plan trasy sieci teletechnicznej.		
PROJEKTANT	MGR INŻ. ELŻBIETA KLUKA upr. bud. nr 0375/97/U	Nr rysunku 1
OBIEKT	Sieć Miejsowa Łęczyca	Skala 500
STADIUM : PB	PODPIS : 	mgr inż. Elżbieta Kluka upr. bud. nr 0375/97/U

117/21 g



Projekt skrzyżowania telefonicznego kabla ziemnego z drogą.



Objaśnienie

	istniejący ziemny kabel telekom.
	projekt. ziemny kabel telekom.
	ziemny kabel telekom. do likwidacji
	projekt.rura ochronna RHDPEp fi 110/6,3m
	projekt. złącze równoległe

mgr inż. **Elżbieta Kluka**
upr. bud. nr 0375/97/U

PROJEKT BUDOWLANO-WYKONAWCZY

PROJEKT	Projekt przebudowy ziemnego kabla teletechnicznego TP S.A. (usunięcie kolizji) w obrębie projektowanej drogi dojazdowej do terenów przemysłowych	Data 07-2010
PROJEKTANT	MGR INŻ. ELŻBIETA KLUKA upr. bud. nr 0375/97/U	Branża T
OBIEKT	Droga dojazdowa do terenów przemysłowych	Skala 1:500
TEMAT	Przebudowa ziemnego kabla teletechnicznego. Schemat montażowy.	nr rysunku 2

ŁÓDZKA OKRĘGOWA
IZBA INŻYNIERÓW BUDOWNICTWA
utworzona 23 marca 2002 roku
jako jednostka organizacyjna Polskiej Izby Inżynierów Budownictwa

Łódź, 21 kwietnia 2010 r.

ZASWIADCZENIE nr 8332

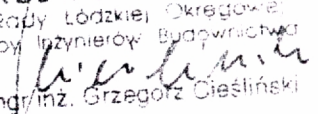
Pani Elżbieta KLUKA

zamieszkała: 99-300 Kutno

ul. Olimpijska 3

jest członkiem Łódzkiej Okręgowej Izby Inżynierów Budownictwa
wpisanym pod numerem ewidencyjnym **ŁOD/BT/8332/08**
i posiada wymagane ubezpieczenie od odpowiedzialności cywilnej za szkody,
które mogą wynikać w związku z wykonywaniem samodzielnych funkcji
technicznych w budownictwie.

Niniejsze zaświadczenie jest ważne
od dnia 1 maja 2010 r. do 30 kwietnia 2011 r.

PRZEWODNICZĄCY
Rady Łódzkiej Okręgowej
Izby Inżynierów Budownictwa

mgr/inż. Grzegorz Cieśliński

OPINIA NR GKN.7442-116/2010

Uzgodnienie : **Przebudowa sieci teletechnicznej**

Lokalizacja obiektu : **Lubień**

Zleceniodawca :

Dyrekcja Inwestycji w Kutnie Sp. z o.o.

99-300 Kutno

Wojska Polskiego 10a

Nazwa jednostki projektowej :

Dyrekcja Inwestycji w Kutnie Sp. z o.o.

99-300 Kutno

Wojska Polskiego 10a

Inwestor :

Gmina Łęczyca

99-100 Łęczyca

Konopnickiej 14

ZESPÓŁ UZGADNIANIA DOKUMENTACJI PROJEKOWEJ

uzgadnia lokalizację ww obiektu

Uwagi

- przed realizacją należy wytyczyć a po wykonaniu zgłosić do inwentaryzacji (przewody podziemne - przed zasypaniem) jednostce wykonawstwa geodezyjnego (Dz.U. nr 100 z dn. 21.11.2000 poz.1086)
- jakakolwiek zmiana wymaga ponownego uzgodnienia
- integralną częścią opinii jest uzgodniona i podpisana przez osobę upoważnioną dokumentacja projektowa

Telekomunikacja Polska S.A. w Łęczycy

- uzgodniono bez uwag

Zakład Energetyczny Płock Dystrybucja Zachód sp. z o.o.

- bez uwag

Z up. STAROSTY

inż. Sylwester Wierzbowski
Inspektor w Wydziale Geodezji, Kartografii
Katastru i Gospodarki Nieruchomościami